



Le Gemba Walk

Santé sécurité



Définition Gemba Walk Santé Sécurité

Le gemba walk santé sécurité est un rituel qui a pour objectif d'avoir une discussion ouverte et impactante pour susciter l'engagement des équipes vers l'amélioration continue , en termes de Santé, de Sécurité, de Qualité, d'Environnement, de Production, de Rentabilité, de délais, etc.) et diffuser un état d'esprit positif.



Le Gemba Walk Santé Sécurité, un outil de leadership

Le rituel Gemba Walk Santé Sécurité



Le rituel est le suivant:

- Chaque semaine, par exemple le vendredi matin de 10h à 12h, le comité de direction usine se donne rendez-vous en un lieu. Il se répartit les zones du site à 2 ou 4 personnes.
- Pendant 1 heure le groupe visite un atelier en focalisant son attention uniquement sur la santé et la sécurité.
- L'objet est d'interagir avec les opérateurs de la zone :
 - sur les conditions dangereuses
 - sur les actes dangereux
 - sur les actions positives,
 - avec comme priorité :
 - les causes de principaux accidents survenus (explosion; chute de hauteur; intervention machine en marche; chute, glissade, posture et manutention manuelle; utilisation des outils à mains,
 - l'évaluation des risques avant une intervention et le respect des règles.
- L'intention est de mener avec bienveillance et respect, des actions immédiates et visibles pour corriger les conditions dangereuses et les actes dangereux et de féliciter les actes positifs.
- Et enfin de suivre la mise en œuvre des actions qui n'ont pas pu être solutionnées immédiatement, dans un délai raisonnable (30 jours maximum, hors investissement).

Gemba Walk

Santé Sécurité



L'objectif est d'avoir une discussion ouverte et impactante pour susciter l'engagement des équipes vers l'amélioration continue (Sécurité, Qualité, Environnement, Production, etc.) et diffuser un état d'esprit positif.

Préparation (5' à 10')

- Présentation des participants (si nécessaire)
- Points d'attention particuliers (nouveaux employés, nouveaux équipements, apprentissages issus d'incidents/accidents, ...)
- Composition des équipes et choix des zones (Au moins deux managers / zone)
- Penser à avertir le responsable de la zone visitée
- Réaliser un STOP5 avant d'entrer dans la zone
- Vérifier les EPI de mes équipiers



Echanges (40' à 1h15')

- Se rendre visible de l'employé sans perturber son travail / sa tâche
- Demander la permission d'interrompre l'employé et d'engager un dialogue
- « Je suis conscient que vous avez des contraintes liées à votre poste mais accepteriez-vous de prendre quelques minutes pour que nous discussions ensemble ? »)
- Se présenter et présenter le principe du « Gemba Walk »
- Si besoin, vous pouvez utiliser des questions ouvertes pour engager la discussion :



- ⇒ *Pourriez-vous décrire votre travail quotidien et les risques associés ?*
- ⇒ *Vous manque-t-il quelque chose pour travailler en sécurité ?*
(Si oui, investiguer / Si non, qu'est-ce qui pourrait alors provoquer un accident ?)
- ⇒ *Quels seraient vos conseils à un nouveau venu ?*
- ⇒ *Quelles actions prenez-vous au quotidien pour empêcher, que vous ou vos collègues ne vous blessiez ?*
- ⇒ *Que faites-vous pour bénéficier d'un environnement sans accident ?*
- ⇒ *Quelle devrait-être la couleur de la croix sécurité ?*
(verte ? bleue?)



△ Amener l'employé(e) à se reconcentrer sur le prochain risque avant de le quitter

Auto-Evaluation du Gemba Walk

- Quel a été mon impact sur le comportement de l'employé et son état d'esprit ?
- Ai-je apporté de la valeur ajoutée ?
- Ai-je le sentiment que l'employé était plus engagé à la fin de notre échange ?



Débriefing (10' à 20')

- Veiller à revenir à l'heure prévue et désigner un « time-keeper »
- Faire un retour sur les points positifs ou de vigilance (pas de narration)
- MAJ des KPIS et suivi des actions précédentes

Gemba Walk

Santé Sécurité

Exemple de questions ouvertes pour engager la discussion :

- ⇒ Sur quoi travaillez-vous aujourd'hui ?
- ⇒ *Pourriez-vous décrire votre travail quotidien et les dangers associés ?*
- ⇒ *Vous manque-t-il quelque chose pour travailler en santé et sécurité ?*
Si oui, investiguez / Si non, continuez la conversation
 - ⇒ *Qu'est-ce qui pourrait provoquer un accident ?*
 - ⇒ *Quels seraient vos conseils à un nouveau venu ?*
- ⇒ Si je travaillais avec vous, qu'aurais-je besoin de savoir pour être capable de travailler en santé et sécurité et repartir à la maison sans blessure ?
- ⇒ Comment pensez-vous que l'on pourrait faire le travail de manière encore plus sûre et plus efficace ?

Il est possible d'approfondir le questionnement et la discussion :

- ⇒ *Savez-vous ce qui s'est passé lors du dernier incident sur le site et qu'est-ce que cela signifie pour vous ?*
- ⇒ *Quelles actions prenez-vous au quotidien pour empêcher que vous ou vos collègues ne vous blessiez ?*
- ⇒ *Que faites-vous pour créer un environnement sans accident et sans maladie au travail ?*

Il est possible de poser des questions d'ordre plus générales comme :

- ⇒ *Quelle devrait-être la couleur de la croix santé sécurité ? (verte ? bleue? Ou rouge ?)*
- ⇒ *Connaissez-vous la vision santé sécurité de notre organisation ?*
- ⇒ *Croyez-vous que cela soit possible d'atteindre zéro accident zéro maladie durablement ? Etc...*



1. Sur quoi travaillez vous aujourd'hui?



2. Si je travaillais avec vous, qu'aurais je besoin de savoir pour être capable de travailler en sécurité?



3. Comment pensez vous que l'on pourrait faire le travail de manière encore plus sûre et plus rapide?

Gemba Walk

Santé Sécurité



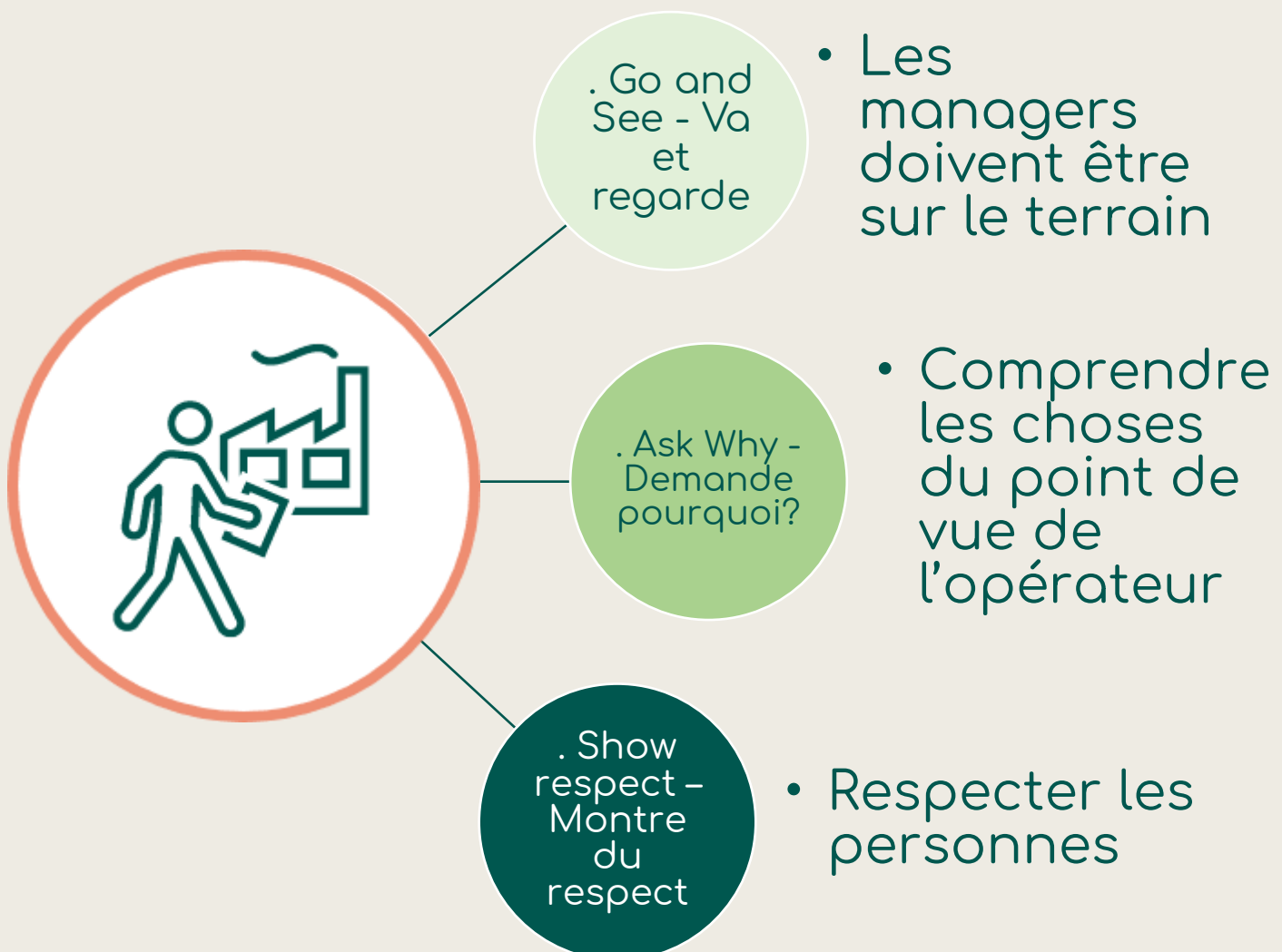
L'auto-évaluation

Il est très important d'être soi même dans une démarche d'amélioration continue avant de la prôner pour les autres. Il s'agit de questions sur le ressenti de son impact pendant la conversation avec la personne :

- Quel a été mon impact sur l'état d'esprit, les attitudes et les comportements des personnes avec qui j'ai interagis ?
- Il est possible d'évaluer son impact sur une échelle de 0 à 10, où 0 est pas d'impact et 10 est le maximum d'impact possible.
- Ai-je apporté de la valeur ajoutée à la personne ?
- Ai-je le sentiment que l'employé était plus engagé, plus motivé, plus enthousiaste, à la fin de notre échange ?
- Que dois-je améliorer ?

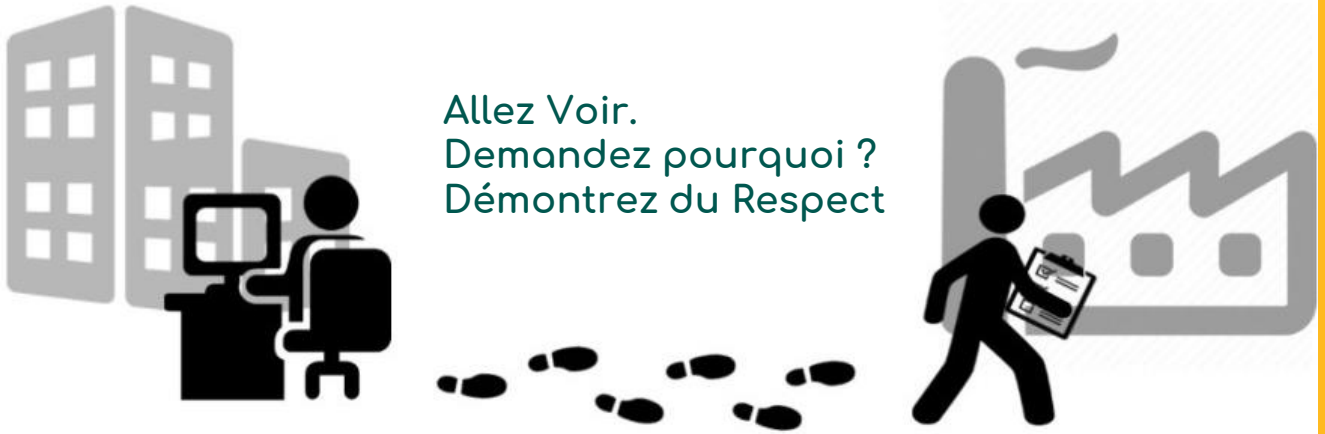
Soyez le plus sincère possible avec vous-même. Il ne s'agit pas ici de se mentir ou de paraître un surhomme. Nous avons nos propres failles et nos propres zones de vulnérabilité, voire nos propres zones d'ombre. Sachez les identifier, en prendre conscience et vous engager à vous améliorer.

Votre amour propre et le succès de l'équipe dépendent de vous et de votre capacité à devenir meilleur.



Gemba Walk

Santé Sécurité



1 personne « impactée » par
la discussion en parle
positivement à 10 autres!!

